

Diagnóstico Territorial de Ixtapaluca y municipios colindantes

INTRODUCCIÓN

Inicialmente este diagnóstico fue pensado exclusivamente para el municipio de Ixtapaluca. El diagnóstico se había construido sobre la descripción de tres tendencias en ese municipio durante las últimas dos décadas. Las tendencias eran: a) demográficas, b) económico-sociales y c) político-administrativas. El resultado fue una monografía cuya virtud principal, la descripción detallada de esas tendencias, acompañadas de otros tópicos, como la toponimia del lugar, una reseña histórica y la enunciación de personajes ilustres y personalidades políticas, no proporcionaba elemento alguno para contextualizar la Nueva Escuela Tecnológica (NET) en términos del ámbito municipal y/o para bosquejar lineamiento alguno sobre el cual pudieran trazarse estrategias para el desarrollo ulterior de la NET.

Sobre ambas necesidades, la contextualización municipal de la NET y la búsqueda de estrategias para su desarrollo posterior, resultó plausible considerar la variable territorial y, por lo tanto, se incorporó el estudio de a) la distribución espacial de la infraestructura municipal y b) la distribución espacial de su población.

Así, en un segundo momento, el objetivo de la investigación, éste más consistente, quedaba en los siguientes términos:

- Elaborar una descripción de las manifestaciones territoriales que resultan de la dinámica social generada en el municipio de Ixtapaluca.

Con este objetivo y la monografía previa, los ejes de análisis guía que se establecieron fueron:

- 1.- La tendencia poblacional,
- 2.- Infraestructura básica, vías de comunicación y medios de transporte,
- 3.- Tendencias y perfiles escolares,
- 4.- El perfil socio-económico,
- 5.- La distribución espacial de la población y
- 6.- Los gobiernos locales.

Asimismo, con ese objetivo como referente y las seis temáticas guía, la necesidad de contextualización de la NET se vinculó con *el perfil curricular del egresado*, mientras que la búsqueda del desarrollo de la NET, se relacionó con las *estrategias para la difusión del bachillerato*, inicialmente pensadas sólo para la población de Ixtapaluca.

a) Perfil curricular

En primer lugar, se buscó desprender del análisis un perfil curricular para los estudiantes y los egresados de la NET que, orientado a la conformación de un capital humano calificado, pudiera aplicar el desarrollo de las habilidades aprendidas durante el bachillerato en el entorno territorial inmediato.

b) Estrategia difusión

En segundo lugar, de la mano del punto anterior, se habría pretendido producir una línea de partida para una estrategia de difusión de la NET en cuanto: a) su localización, b) su oferta educativa, que incluye un perfil curricular atento a las necesidades de capital humano demandado en Ixtapaluca y los municipios colindantes, y c) el apuntalamiento de las virtudes de estudiar y egresar de la NET, desde aquellas derivadas del equipamiento y arquitectura en las instalaciones escolares, hasta aquellas otras que resultan de los perfiles curriculares perseguidos y de la calidad de los métodos de enseñanza.

No obstante, y esto terminó de acotar el método de trabajo en cuanto las variables y las dimensiones a considerar en el diagnóstico, la utilización de las herramientas de análisis territorial, especialmente mientras se observaba la distribución espacial de la población, volvió obligatoria la incorporación de las mismas temáticas, dimensiones y variables del territorio para los municipios colindantes a Ixtapaluca. Pues, el diagnóstico territorial no podía circunscribirse en absoluto al municipio de Ixtapaluca. Era obvia la influencia del Distrito Federal en el municipio, al igual que las tendencias demográficas consolidadas de los Municipios colindantes de Chalco, Valle de Chalco y Texcoco.

Así, en el diagnóstico final, fueron incorporados los mismos ejes de análisis para estos municipios y además, por su colindancia, para las demarcaciones territoriales de Chicoloapan, La Paz y Tlalmánalco. (Cf. Mapa único)

Mapa único. Ixtapaluca y los municipios colindantes.



Fuente: H. Ayuntamiento de Ixtapaluca

Del método

Al final, los seis ejes de análisis ya señalados fueron utilizados para el diagnóstico de una región compuesta por siete municipios, cuyo territorio central fue la población de Ixtapaluca*, donde se asienta la NET.

Los ejes seleccionados fueron definidos en función de la necesidad de obtener un perfil curricular sustentado en la dinámica territorial de esa región y la necesidad de establecer líneas generales para una estrategia de difusión de la NET entre la población de Ixtapaluca y de aquellos municipios colindantes, que en adelante denominamos región.

* Ixtapaluca es la población más significativa del municipio, pero no es la única con perfil urbano, le acompaña San Buenaventura, Coatepec, General Manuel Avila Camacho, Río Frio de Juárez, San Francisco Acuatla y Jorge Jiménez Cantú. INEGI, Sistema para la Consulta de Información Censal. 2000. Presentación Digital, INEGI, 2002

En este sentido, el objetivo general del diagnóstico es:

- Producir una propuesta de perfil curricular para la NET basada en las manifestaciones territoriales que resultan de la dinámica social generada en la región Ixtapaluca y sus municipios colindantes y, sobre la base de este diagnóstico regional, enumerar lineamientos plausibles para una estrategia de difusión de la NET entre la población de la misma región.

1. –La Tendencia poblacional

En 2005, en la región habitan poco más de un millón y medio personas, 22.1% de las cuales tienen su residencia en Ixtapaluca, seis puntos por debajo del municipio de mayor población en este mismo año, Valle de Chalco, que alcanza 28.1%, pero siete puntos porcentuales más de lo que representó el municipio en la región durante 1995, apenas 17%. (Cf. Cuadro 1)

Cuadro 1 Población en la región y sus municipios 1995, 2000 y 2005

Municipio	Población 1995*	Población 2000**	Población 2005 ***
Chalco	175,521	217,972	217,742
Chicoloapan	71,351	77,579	81,600
Ixtapaluca	187,690	297,570	352,293
La Paz	178,572	212,694	231,808
Texcoco	173,106	204,102	219,110
Tlalmanalco	38,396	42,507	44,511
Valle de Chalco Solidaridad	287,073	323,461	449,090
Región	1,111,709	1,375,885	1,596,154

Fuentes:

* Censo de Población y Vivienda 1995

** Censo Nacional de Población y Vivienda 2000

*** Proyección con base al Censo de población 1995 y el Censo Nacional de Población y vivienda 2000

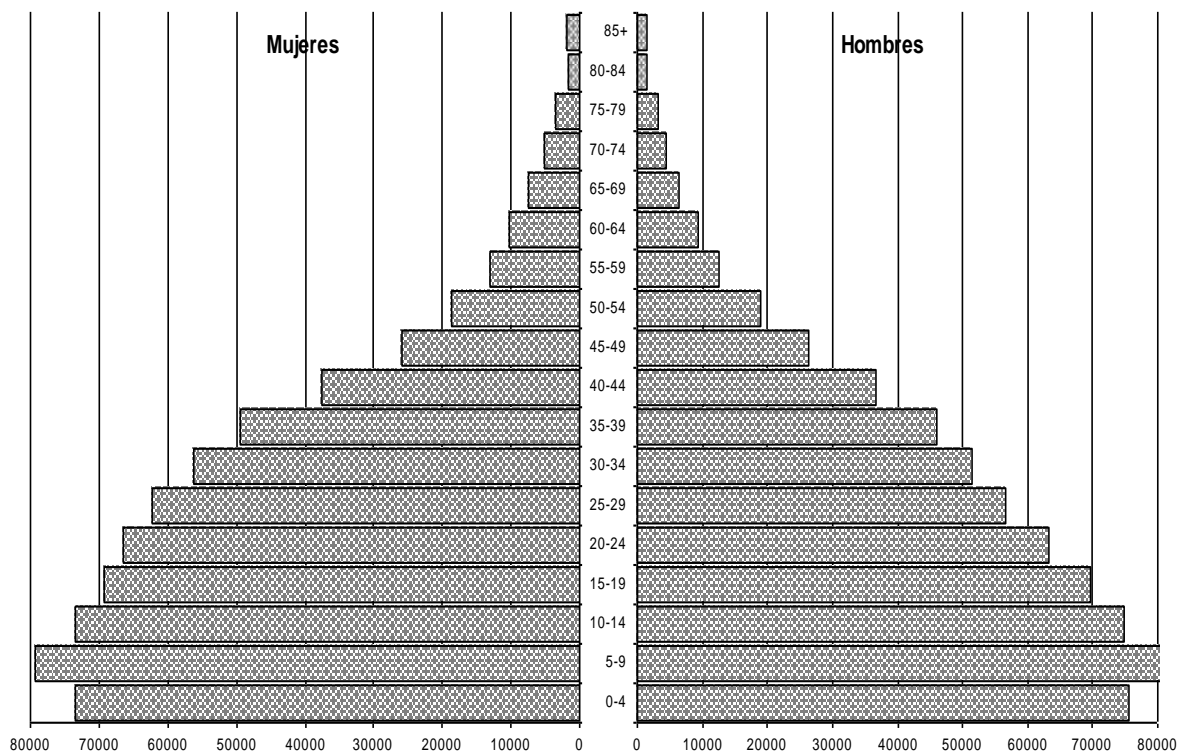
El crecimiento porcentual en el conjunto de la región en los últimos dos lustros ha sido de 23.8% entre 1995-2000, y de 16.0% entre 2000-2005. Como puede desprenderse de lo anterior, en el crecimiento de ambos periodos Ixtapaluca y Valle de Chalco participaron de forma significativa, pues mientras el primero creció hasta 58.5% entre 1995 y 2000, el segundo, en el periodo 2000-2005, lo hizo en 38.8% (Cf. Cuadro 1)

De esta manera, todos los municipios, exceptuando Chalco, aumentaron su población en términos absolutos y relativos, teniendo tasas de crecimiento arriba de la media

estatal (Cf. Cuadro 1). Con seguridad, estas tasas de crecimiento, que incluso alcanzarán al municipio de Chalco, deberán mantenerse, por las siguientes razones:

- a) La población joven, 15 a 39 años, en edad de procrear hijos, representa el grupo más significativo entre los distintos grupos etareos de la población, 42.9 % (Cf. Gráfico 1)
- b) El promedio de 2.4 hijos nacidos vivos por mujer de 12 y más años, junto con la tasa de natalidad (número de nacidos vivos por mil habitantes) de 18.7 (FOX: 2004 e INEGI: 2001)

Gráfico 1. Piramide de edades de la región, por grupos quinquenales, proyección al 2005



Fuente: Elaboración con base al Censo de Población y Vivienda 1990, 2000 y el Conteo de Población, 1995

- c) El crecimiento de la mancha urbana que se extiende desde la ciudad de México hacia su periferia, donde el oriente de esa entidad federativa y los municipios conurbados se han visto altamente impactados, lo que se expresa fielmente en el desarrollo actual y futuro de nuevas zonas residenciales que, como en el municipio de Ixtapaluca y Valle de Chalco, explican las tasas de crecimiento anual en esos municipios de más de un 4%, más que el 3% correspondiente a la media de la entidad y del 1.9% de la media nacional, para el año 2000 (INEGI. 2001) Un crecimiento que, considerando la densidad de población de los municipios de la región más inmediatos al Distrito Federal, aún tendría territorio para hacerlo hasta 8 veces más, si se piensa que la densidad correspondiente a Ixtapaluca es de 1118 habitantes por Km², frente a La Paz, 8678, o Valle de Chalco, 9687 habitantes por Km². (Cf. Cuadro 2)

Cuadro 2. Densidad de Población, 2005

Municipio	Hab/Km2
Chalco	927.7
Chicoloapan	1340.1
Ixtapaluca	1118.0
La Paz	8678.7
Texcoco	523.3
Tlalmanalco	280.4
Valle de Chalco Solidaridad	9687.0

Fuentes: Censo de Población y Vivienda 2000 y Nomendátor de Localidades del Estado de México, 1995. III GECEM

Con relación a las tendencias poblacionales, las perspectivas para la NET son halagüeñas, no sólo por lo que presenta el municipio de Ixtapaluca, sino también por la tendencia que sigue la región en su conjunto. Por sí misma, las tasas de crecimiento, constituyen un primer activo favorable para el desarrollo de la NET.

2. –Infraestructura básica, vías de comunicación y medios de transporte

En general, la infraestructura social básica es homogénea en el conjunto de la región, particularmente en el ámbito urbano. En promedio las viviendas que disponen del servicio de agua potable es del 90 %, aquéllas que cuentan con drenaje son alrededor de 88 % y las que cuentan con energía eléctrica están arriba del 98 %, en todos los municipios de la región (Cf. Cuadro 3)

Cuadro 3. % de cobertura de servicios en vivienda y alumbrado por municipio , 2000

Municipio	Agua Potable	Drenaje	Energía Eléctrica	Alumbrado
Chalco	88	75	98	84
Ixtapaluca	89	90	99	82
La paz	88.7	87.2	98.84	94.49
Texcoco	94.38	88.62	99.27	92
Tlalmanalco	93.97	91.35	98	99.25
Valle de Chalco	96.26	87.87	99	99.67

Fuentes: Censo de Población y Vivienda 2000

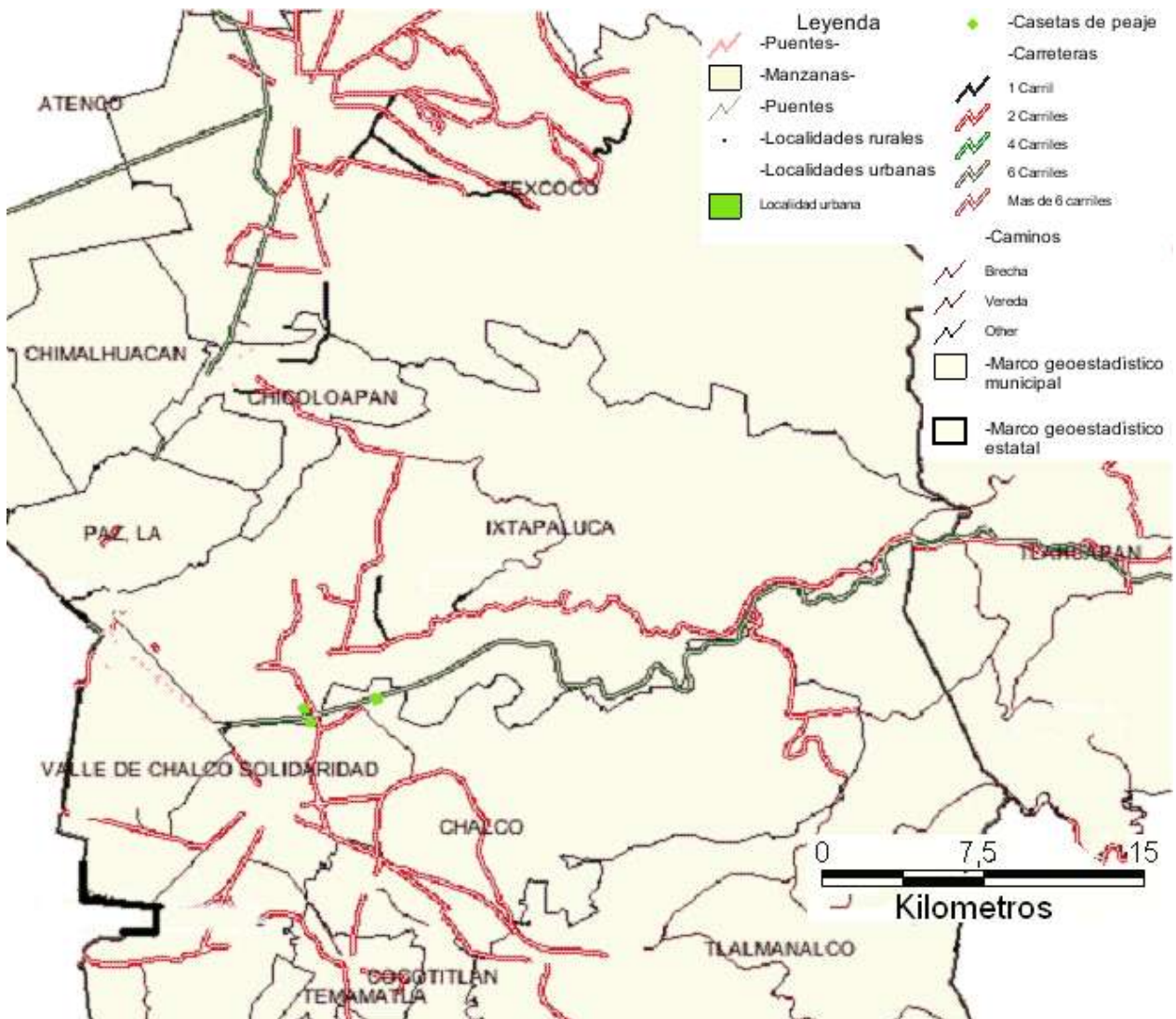
Con respecto a otros servicios, estos fuera de la vivienda, también puede observarse una cobertura amplia, como se ejemplifica con el alumbrado público, que en todos los municipios está por arriba del 80%. (Cf. Cuadro 3)

De los servicios públicos en la región podemos decir que existe cierta homogeneidad en cuanto número de cobertura, sin embargo la calidad de aquéllos localizados fuera de la vivienda exhiben una calidad baja, como puede observarse, al realizarse un recorrido

por la región, en el alumbrado público o la carpeta asfáltica de las vías de comunicación. En las conclusiones finales se recogerá esta observación.

Un tema más sobre el cual vale la pena hacer hincapié es el correspondiente con las vías de comunicación y de transporte intermunicipal. Las cuales son cada vez más numerosas y amplias.

Cartografía 1. Vías principales de comunicación inter municipales



Fuente: Sistema para la Consulta de Información Censal. 2000.

En el caso del municipio de Chicoloapan, la carretera más importante comunica con la ciudad de México, vía los Reyes la Paz, carretera pavimentada con dos carriles para cada sentido. Ese municipio también cuenta con la carretera México-Texcoco-Veracruz;

se comunica con el municipio de Ixtapaluca por la misma carretera, que también conduce a las minas de explotación, a Chalco y a otros municipios aledaños. Existe el servicio de tres líneas de autobuses; México-Chimalhuacan, México-Texcoco, transporte suburbano y transporte colectivo. (Cf. Carta 1)

El municipio de La Paz también lo cruza la carretera México-Texcoco y las avenidas Pantitlán y Chimalhuacán. Además, de contar con una estación del sistema colectivo metro. Del lado del municipio de Texcoco, podemos decir que éste tiene el mayor número de comunidades con comunicaciones de la región, 52, por los servicios de autobuses de pasajeros y sus dos centrales camioneras.

3. –Tendencias y perfiles escolares

En lo concerniente al tema de educación se observa que, en términos generales, hasta el nivel medio básico se cuentan con los inmuebles necesarios para atender la población de la región (Cf. Cuadro 4). En un total de 1166 inmuebles públicos y privados, asentados en la región, en el curso lectivo 2000-2003 más de 15 mil docentes atendieron a un total de 389,409 alumnos inscritos desde el nivel pre-escolar hasta el nivel superior. (Cf. Cuadro 5)

Cuadro 4 Escuelas asentadas en la región, 2000-2001

Municipio	Preescolar	Básica	Media básica	Media superior	Superior	Total
Chalco	65	78	48	17	2 ⁽¹⁾	205
Chicoloapan	35	41	21	7	0	104
Ixtapaluca	64	92	30	13	1	215
La paz	36	67	36	10	1	155
Texcoco	68	81	43	23	4 ⁽²⁾	226
Tlalmanalco	17	17	11	2	0	48
Valle de Chalco	65	91	45	11	1 ⁽³⁾	213
Región	350	467	234	83	9	1166

1. – Normal Superior y un Plantel universitario incorporado

2. – Entre ellas la Unidad Académica Profesional Texcoco de la UAEM y las sedes de la UACH

3. –Unidad Valle de Chalco Solidaridad de la Universidad Autónoma del Estado de México

Fuente: Censo de Población y Vivienda, 2000 y Anuario Estadístico del Estado de México, 2004

Cuadro 5
Alumnos inscritos y personal docente en los planteles de la región, 2002-2003

	Inscritos	Personal
Chalco	66,041	2,541
Chicoloapan	28,175	1,089
Ixtapaluca	87,321	3,174
La Paz	52,205	1,979
Texcoco	61,925	2,983
Tlalmanalco	11,378	480
Valle de Chalco	82,364	2,889
Total	389,409	15,135

Fuente: Anuario Estadístico del Estado de México, 2004

Aún con lo anterior, el porcentaje de personas mayores de 15 años analfabetas, para el año 2003, osciló entre el 3.5 y el 6.8., en los municipios de la región (Cf. Cuadro 6)

Cuadro 6. Tasa de analfabetismo por municipios de la región 2003

Municipio	Analfabetismo
Chalco	6.8
Chicoloapan	5.7
Ixtapaluca	4.8
Paz, La	4.9
Texcoco	4.5
Tlalmanalco	3.5
Valle de Chalco	6.8

Fuente: Anuario Estadístico del Estado de México, 2004

Con la misma tendencia desfavorable, en 2003, la escolaridad promedio en la región fue de ocho años, es decir, un año previo al de concluir los estudios del nivel medio básico (Cf. Cuadro 7).

Cuadro 7. Años promedio de escolaridad, 2003

Municipios	Años
Chalco	7
Chicoloapan	8
Ixtapaluca	8
Paz, La	8
Texcoco	9
Tlalmanalco	9
Valle de Chalco	7

Fuente: Anuario Estadístico del Estado de México, 2004

Resulta lógico que, en promedio, únicamente una de cada cuatro personas mayores de 15 años haya concluido sus estudios de nivel medio básico, mientras que las tres cuartas partes restantes de ésta población no reúna el grado previo de requisito para continuar los estudios de bachillerato (Cf. Cuadro 8).

Cuadro 8 Población absoluta y porcentual de 15 años y más con secundaria completa, 2000

	Población	Con secundaria completa	%
Chalco	127164	33546	26.4
Chicoloapan	49298	12806	26.0
Ixtapaluca	170245	45169	26.5
Paz, La	132909	34001	25.6
Texcoco	132999	30765	23.1
Tlalmanalco	27394	7702	28.1
Valle de Chalco	196700	52652	26.8

Fuente: Censo de Población y Vivienda, 2000

Por lo tanto, los planteles escolares sólo resultan suficientes en este esquema de expulsión social estructural, pues de incrementarse el porcentaje de población con secundaria terminada, la infraestructura educativa de la región sería insuficiente. Así lo confirman los resultados de dividir el número de población 15-19 años, proyectada para 2005, hipotéticamente en los márgenes de edad para cursar cualquier grado del bachillerato, y los inmuebles escolares de la región. De atenderse completamente este grupo etáreo, los planteles deberían tener una matrícula de los 927 alumnos, en el caso de Texcoco y hasta 3049, en el caso de Ixtapaluca, a efecto de atender esa demanda escolar.

Cuadro 9. Promedio de Jóvenes 15-19 por plantel educativo de nivel medio superior, 2005

Municipio	Población 15-19	Escuelas	Jóvenes /Escuela
Chalco	21580	17	1269
Ixtapaluca	39638	13	3049
La Paz	23865	10	2387
Texcoco	21319	23	927
Tlalmanalco	5035	2	2518
Valle de Chalco	39733	11	3612

Fuente: Proyección con base a los cuadros 1 y 4

Por supuesto, los registros de las matrículas escolares muestran una situación diferente, alrededor de 500 alumnos inscritos por plantel de nivel medio superior en la región (Cf. Cuadro 10), aunque, de ser más precisos, se pueden encontrar matrículas, esto en el año 2003, de 9 estudiantes en el Centro de Bachillerato Tecnológico Becquer, del municipio La Paz, o de 2214, en la Preparatoria U.A.CH, del municipio de Texcoco. (Cf. Anexo Escuelas Medio Superior Región)

Cuadro 10. Alumnos inscritos por escuela de nivel medio superior en los planteles de la región, 2002-2003

	Escuela Medio Superior	Matrícula	Estudiantes por escuela
Chalco	17	8877	522
Chicoloapan	4	2794	699
Ixtapaluca	13	5585	430
La Paz	10	4305	431
Texcoco	23	10340	450
Tlalmanalco	2	1358	679
Valle de Chalco	11	6587	599
Total	80	39846	498

Fuente: Anuario Estadístico del Estado de México, 2004

Ahora bien, independientemente de la distribución de alumnos por escuela, debe considerarse que el actual número de planteles vendría a resultar insuficiente para cubrir una demanda de educación media superior que en promedio representa 53% de la actual matrícula total que se tiene en la región, una cifra en realidad impresionante. Tan sólo en el municipio de Tlalmanalco, se estaría esperando recibir a una población escolar que representa el 47.1 % de su actual matrícula y qué decir de Ixtapaluca, que tendría que estar preparada para recibir al 82.8% de su actual matrícula. (Cf. Cuadro 11)

En el primer apartado ya se había anotado el activo que representa el alto número de población en la región. Ahora se ha visto que, con énfasis en el mismo municipio de Ixtapaluca, también existe una alta población, en el rango de 15-19 años, y particularmente una alta tasa de egresados del nivel medio superior, potenciales aspirantes a la NET, lo cual debe considerarse como un segundo activo para el crecimiento ulterior de la matrícula escolar.

Cuadro 11. Relación de alumnos egresados de Secundaria 2002-2003

Municipio	Matrícula	Egresados	Relación egresados / matrícula
Chalco	8877	4,031	45.4
Chicoloapan	2794	1,599	57.2
Ixtapaluca	5585	4,622	82.8
La Paz	4305	2,703	62.8
Texcoco	10340	3,649	35.3
Tlalmanalco	1358	640	47.1
Valle de Chalco	6587	4,179	63.4
Total	39846	21,423	53.8

Fuente: Proyección con base al cuadro 10 y el Anuario Estadístico del Estado de México, 2004

La obligatoriedad que se le ha dado a la educación media básica, al igual que la necesidad más apremiante por adquirir mayores grados de educación para competir en

mercados laborales cada vez más pequeños, con toda seguridad está presionando para que se estudie y complete el nivel medio superior.

Sin embargo, como una primera acotación y con objetividad también tiene que aceptarse que un municipio con el cual se abre una competencia con mayores desventajas para promover la NET es el de Texcoco, por sus actuales planteles, la UACH e incluso sus vías de comunicación hacia los puntos escolares ahí asentados. Una campaña de promoción en ese municipio tendría que pensarse sólo presencialmente y no a fondo como tendría que hacerse en municipios como el de Valle de Chalco o el mismo Tlalmanalco, con énfasis en las escuelas secundarias.

4.- El perfil socioeconómico

4.1 El perfil social

Considerando los datos expuestos en el apartado anterior podemos abrir tres cuestionamientos estrechamente vinculados entre sí:

- a) ¿Sobre qué situación se mantienen los ocho años de escolaridad promedio en la región? Menos de los nueve para poder realizar los estudios posteriores;
- b) ¿Por qué el incremento de la demanda de los egresados de secundaria para el nivel medio superior (Cf. Cuadro 11), no se traduce en un incremento directo de las matrículas escolares en el bachillerato?

Para el primer cuestionamiento, podría caerse en una redundancia, al sostenerse que esa situación deriva de que sólo uno de cada cuatro habitantes mayores de 15 años concluye su secundaria (Cf. Cuadro 8), por supuesto la misma pregunta continúa siendo válida para esa “respuesta”.

El fondo de las respuestas para los cuestionamientos previos subyace en aspectos estructurales, definidos por las condiciones sociales del país y las manifestaciones económicas y espaciales que la región mimetiza y comparte de la zona metropolitana de la ciudad de México.

Por una parte, jóvenes que por las condiciones familiares se ven orillados a incorporarse a temprana edad al ámbito laboral, o que en ambientes de desintegración

social asumen estilos de vida incompatibles para el desarrollo escolar, entre otros aspectos sociales.

Por otro lado, el alto número de estudiantes que han egresado de las escuelas secundarias y que no encuentran los espacios propicios para continuar sus estudios; propicios por cuanto localización geográfica, costos de inscripción y colegiaturas, interés curricular y ámbitos social y cultural convenientes.

Un primer acercamiento a esa dimensión social, que poco favorece a miles de jóvenes para continuar sus estudios, estaría en el índice de marginación municipal; sin embargo, los resultados encontrados harían suponer una situación social conveniente para los habitantes del conjunto del municipio de la región y, por lo tanto, para que los egresados de secundaria pudieran continuar estudiando, pues en ningún caso este índice es inferior a marginación baja (Cf. Tabla 1).

Tabla 1. Grado de Marginación por municipios de la región, 2000.

Municipio	Grado de Marginación
Chalco	Bajo
Chicoloapan	Muy bajo
Ixtapaluca	Muy bajo
Paz, La	Muy bajo
Texcoco	Muy bajo
Tlalmanalco	Muy bajo
Valle De Chalco	Bajo

Fuente: Estimaciones de CONAPO con base en el XII Censo General de Población y Vivienda, 2000.

Por supuesto, al revisar las variables ocupadas para construir el índice de marginación, se observa que su construcción descansa en gran medida en servicios e infraestructura urbana, perfil que comparten la mayoría de habitantes de la región (Cf. Con el siguiente apartado)

De los porcentajes de Población Económicamente Activa (PEA) frente a la PEA no ocupada también harían inferir una situación favorable para la población de la región, pues para el año 2000 se habría tenido al 98% de la PEA ocupada y sólo 2% de ella desocupada. Por supuesto, aquí debe cuestionarse los parámetros utilizados para

** El índice de marginación se desplaza en cinco niveles, marginación: 1) Muy Baja, 2) Baja, 3) Media, 4) Alta y 5) Muy Alta. En el nivel 1 las condiciones de vida serían las más convenientes con relación a una media de referencia y en el extremo opuesto, en el nivel 5 las condiciones de vida serían las más inconvenientes.

clasificar a una persona de dentro de la categoría de PEA ocupada: el o la entrevistada que declare haber laborado la semana previa al cuestionario, independientemente de las vicisitudes, condiciones y la cualidad del trabajo realizado, ya se considera PEA ocupada (Cf. Cuadro 12)

Cuadro 12 Población de 12 años y más Económicamente Activa, por municipio de la región, según condición, 2000

Municipio	Total	Ocupada	%	Desocupada	%
Chalco	69382	68108	98.2	1274	1.9
Chicoloapan	27801	27420	98.6	381	1.4
Ixtapaluca	97583	96177	98.6	1406	1.5
Paz, La	76388	75198	98.4	1190	1.6
Texcoco	70586	69662	98.7	924	1.3
Tlalmanalco	14478	14254	98.5	224	1.6
Valle de Chalco	114066	111803	98.0	2263	2.0
Región	470284	462622	98.4	7662	1.7

Fuente: Censo de Población y Vivienda, 2000

Sin ser causa exclusiva, en los bajos ingresos que percibe un alto porcentaje de la población de la región podemos encontrar un referente más fidedigno de los principales escollos que producen los ambientes sociales y familiares poco favorables para continuar los estudios luego de concluida la secundaria (Cf. Cuadro 13)

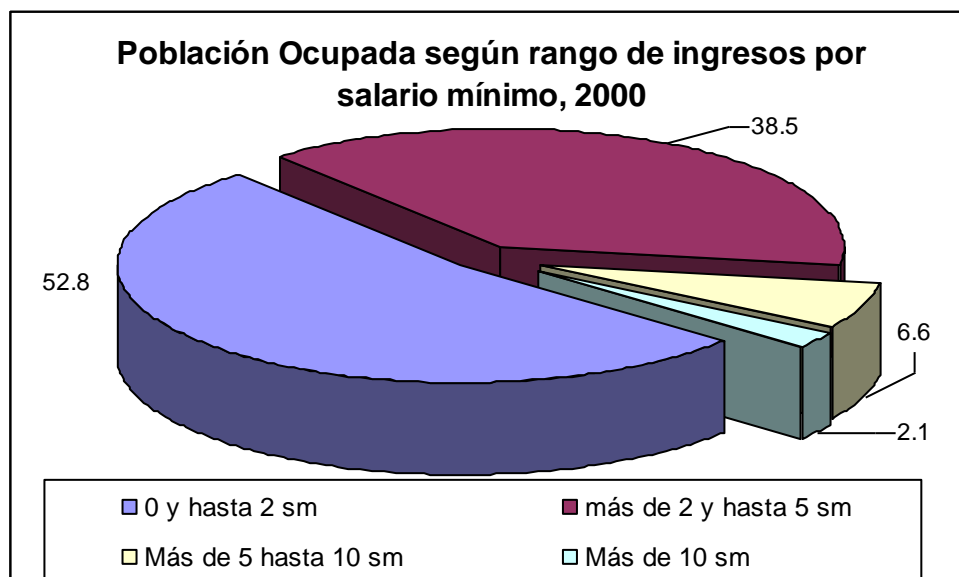
Cuadro 13. Población Económicamente Ocupada, según rango de ingresos por salario mínimo, 2000

	0 y hasta 2	+ de 2 y hasta 5	+ de 5 hasta 10	+ de 10 sm
Chalco	37732	22932	3117	1035
Chicoloapan	14536	9722	1491	398
Ixtapaluca	42527	39371	8441	2390
Paz, La	35709	29488	5041	1590
Texcoco	32644	23568	5904	2709
Tlalmanalco	6224	5706	1099	282
Valle de Chalco	63545	38908	3866	1032
Región	232908	169695	28959	9436

Fuente: Censo de Población y Vivienda, 2000

En la región más del 50% de la PEA ocupada recibe a lo mucho 2 salarios mínimos (Cf. Gráfico 2), insuficientes para cubrir los gastos de una canasta básica familiar de un promedio de cuatro integrantes (Cf. "Ocupantes por Vivienda" INEGI, 2001), pues de acuerdo a la Canasta Básica Nutricional (CBN), calculada por la Universidad Obrera de México, el salario mínimo no puede satisfacer las necesidades básicas de calorías y proteínas para la nutrición de una familia integrada por cinco personas

Gráfico 2



Fuente: Censo de Población y Vivienda, 2000

De la devaluación de diciembre de 1994 al mes de noviembre del 2002, el salario sólo pudo cubrir en promedio 1,886 calorías y 60 gramos de proteínas, reportando un déficit nutricional familiar de 9,012 calorías (1,802 por persona) y 286 proteínas (57 por persona). Entonces, de base, son necesarios 5 salarios mínimos para cubrir los requerimientos alimenticios de una familia; por lo tanto, el minisalario tendría que recibir un aumento no menor del 477.96%, pues para noviembre del 2002, la minipercepción sólo podría cubrir el 17.30% por ciento de la CBN (Juárez: 2002)

En este sentido, aun el rango de PEA ocupada con ingreso de más de 2 y hasta 5 salarios mínimos, satisfechas sus necesidades básicas, no alcanza a cubrir con los recursos restantes, de manera holgada, los gastos escolares directos e indirectos de un alumno de nivel medio superior, máxime si entre ellos se deben cubrir colegiaturas (Cf. Gráfico 2).

De esta manera, si en el crecimiento poblacional y en el alto número de estudiantes que concluyen el nivel medio básico habíamos vislumbrado dos actores favorables al desarrollo de la NET, en la actual situación social, que se percibe en los ingresos de la PEA ocupada de la región, se encuentra un obstáculo a considerar en la estrategia de crecimiento de la NET.

Esto es, aunque particularmente, tendría que destacarse el elevado número de estudiantes que han egresado de las escuelas secundarias y que demandan espacios propicios para realizar los estudios posteriores. Por sí sola, esa presión que se ha gestado por continuar los estudios luego de concluir la secundaria, no es suficiente para acrecentar la matrícula escolar de escuelas que, como la NET, aún se encuentra lejos de la matrícula promedio por escuela de la región (Cf. Cuadro 9).

En la distribución de estudiantes por plantel, la Net pertenece al grupo de instituciones con pocos alumnos, no más de 70; ciertamente las posibilidades de participar de una mejor distribución no son menores, pero en la elaboración de estrategias para incrementar la matrícula, debe tomarse en cuenta aquel grupo de la población que teniendo un interés por continuar con sus estudios, no cuenta con los medios para llevar adelante su formación.

4.2 El perfil económico

De la mano del crecimiento poblacional en áreas urbanas ha caminado la disminución del peso porcentual de las labores correspondientes al sector primario, que en el caso de la región comprenden actividades agrícolas, de ganadería y, residualmente, piscicultura (Cf. Cuadro 14).

Cuadro 14 Población Económicamente Activa por sector, 2000

Municipio	Sector		
	Primario	Secundario	Terciario
Chalco	6.1	35.0	58.9
Ixtapaluca	1.6	37.5	60.9
Chicoloapan	2.4	35.2	62.4
La Paz	0.4	34.3	65.3
Texcoco	7.6	29.8	62.6
Tlalmanalco	5.5	39.8	54.7
Valle de Chalco	0.4	36.8	62.8

Fuente: Censo 2000 de Población y Vivienda, 2000

Las actividades agropecuarias en la región han disminuido debido a la demanda que tienen los ejidos, por fraccionadores; algunos municipios, después de desarrollar una actividad eminentemente agrícola, fueron decayendo por el proceso de urbanización, aunque en algunas de sus comunidades todavía se siembra frijol y maíz y en menor escala la cebada, la alfalfa, el trigo y el nopal.

Por supuesto, junto con el proceso de urbanización, la baja productividad de los ejidos y las parcelas familiares favoreció la disminución de las labores en el subsector agrícola, la intensificación del uso del suelo desequilibró los principales componentes de textura en los cultivos, por lo que la actividad agrícola se ha convertido en generadora de costos elevados con una productividad insegura.

En cuanto a la actividad ganadera, ésta se redujo hasta casi desaparecer. Las granjas y establos ahora practican el pastoreo en escasas localidades, con ganado de peso raquíto, por lo que es una actividad a punto de extinguirse, en algún momento la actividad tuvo su esplendor en la región, la que ahora se mantiene casi toda su producción es para autoconsumo.

El mismo proceso de urbanización también jugó contra la actividad ganadera, los pocos ranchos que se han mantenido tienden a la desaparición por la escasez de pastos y la caída del mercado forrajero.

Tabla 2
Actividad Industrial de la región

Municipio	Descripción
Chalco	El municipio cuenta con dos zonas industriales, la primera se encuentra en la cabecera municipal y tiene una extensión de 192 hectáreas; la segunda se localiza en el parque Santa María Atoyac y tiene una superficie de 82.42 hectáreas, existe también una zona entre las comunidades de San Gregorio Cuautzingo y San Martín Cuautlalpan en la que ubican hornos dedicados a la producción de tabique; dentro de las industrias que existen solo mencionaremos algunas: fabricación de muebles, agua purificada, fabricación de bloque y concreto, maquiladora de ropa y elaboración de perfumes, fábrica de tijeras y cuchillos entre otras.
Chicoloapan	Actualmente la más importante es la industria de la transformación, le sigue la del tabique y por último, una variedad de talleres de todo tipo, como tecnoelectromecánica, máquinas de costura, entre otras.
Ixtapaluca	En el municipio se estableció el Jardín Industrial Ixtapaluca, donde destacan la procesadora de lácteos, alimentos especializados Gómez, S.A. de C.V, detergentes y productos químicos para la industria textil, embotelladoras y distribuidoras de agua purificada, imprenta offset, artes gráficas en general, fabricación de cristal cortado automotriz, fabricación de muebles de madera y venta, fabricación de aparatos eléctricos y extracción diversa de mármol. Destacan además las empresas Panasonic, Degary, Suntury, Seagrams, entre otras.
La paz	La zona industrial ocupa un 12.37% de la superficie del territorio municipal y cuenta con todos los servicios; tiene un total de 456 unidades económicas y emplea al 9.22% de la población económicamente activa de La Paz.
Texcoco	La industria se ha desarrollado últimamente. Sólo en los últimos años se han establecido importantes industrias.
Tlalmanalco	El sector manufacturero ocupa casi el 40% de la población económicamente activa, la mitad de éstos están empleados en las grandes fábricas de papel, textiles y prendas de vestir, y la otra mitad en pequeños talleres locales. Los cuatro patrones principales son Kimberly Clark de México- Planta San Rafael, Fábrica de Terciopelo Martín Mexicana, Corisa- Iconsa, Confecciones Rival y 21 cartoneras.
Valle de Chalco	Las microindustrias distribuidas en las colonias del municipio fabrican materiales de construcción, albañilería, herrería, carpintería, etcétera, y también existen talleres manufactureros de textiles, plásticos y metales.

Fuente: Anuario Estadístico del Estado de México, 2004

La pequeña ganadería actual se reduce a algunos establos y a la cría de aves y puercos en los patios de particulares. El ganado predominante es el porcino, ovino, equino y mínimamente el bovino y el caprino. Se crían aves de corral y conejos también, en su mayoría, para autoconsumo.

La excepción en este rubro es Texcoco, que a contracorriente de lo que sucede en la región y fortalecido en logística e innovación tecnológica por la UACH, cuenta en la actualidad con ranchos productores lecheros como Xalapango, la Pría, granja La Castilla, establo México, Santa Rosa, Santa Mónica y la Moreda que tendrá alrededor de 9 mil cabezas de ganado lechero. Asimismo, en la delegación de Cuautlalpan, dentro del municipio, existe la granja de cerdos “Campoamor” y la granja avícola y productora de carne.

En el sector secundario se concentra alrededor del 30% de la población económicamente activa (Cf. Cuadro 14), las actividades son muy variadas, desarrolladas tanto por micro industrias hasta por grandes compañías. La producción es variada, desde tabiques y bloques de concreto, hasta muebles y electrodomésticos.

En la región destacan las zonas industriales dentro de Chalco, Ixtapaluca y Tlamanalco, en ellas se asientan empresas como Panasonic, Seagrams, Kimberly Clark de México, entre otras, que producen un número importante de plazas de trabajo, como en Tlamanalco, donde más del 20% de la PEA se ocupa en las grandes fábricas de papel, textiles y prendas de vestir.

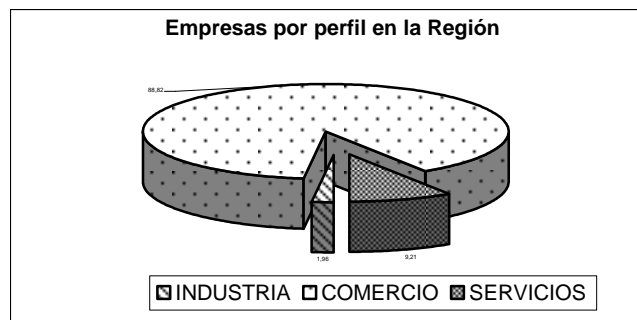
De las actividades también consideradas en el sector secundario, mención aparte merece la minería, que se desarrolla en Chicoloapan, donde existen cinco minas de arena, dos de ellas en el Zapote, sobre terrenos ejidales y tres particulares. Además, hay una mina de grava en el lugar llamado “El Alcanfor” y una mina de tepetate.

La parte gruesa de la Población Económicamente Activa de la región, alrededor del 60%, (Cf. cuadro 14) se concentra en el sector terciario, parte vital dentro de la estructura económica, debido a los ingresos que aporta, principalmente por las actividades

comerciales y de prestación de servicios, más en pequeños negocios que en empresas grandes.

Así, podemos observar la importancia de la actividad comercial en los distintos municipios de la región. (Cf. Gráfico 3) En Ixtapaluca, por ejemplo, la actividad comercial resulta vital para la subsistencia cotidiana de la población. Por igual para los propietarios de las cientos de “tienditas” esparcidos por el municipio y sus empleados, regularmente familiares, amigos o vecinos, como para quienes se emplean con sus “competidores” entre quienes encontramos a la Comercial Mexicana, Gigante, el Centro Comercial de los Héroes y el Centro Comercial de San Buenaventura.

Gráfico 3



Fuente: Sistema de Información Empresarial de México, 2005

Pero esto no es sólo característico de Ixtapaluca, por ejemplo en Chalco, la actividad comercial ha crecido tanto en los últimos años con la creación de dos plazas comerciales y un corredor comercial, a lo largo del bulevar Cuauhtémoc, que completan la actividad con 15 mercados más y los 13 tianguis que se establecen en cada una de las delegaciones municipales.

Los ejemplos de crecimiento del sector terciario, pero particularmente en el ámbito comercial, también se muestran en La Paz, Chicoloapan, Texcoco, Tlalmanalco y Valle de Chalco. En el primer municipio existen 2,449 unidades económicas dedicadas al comercio, como son las misceláneas, tiendas de abarrotes, centros comerciales, mercados sobre ruedas, etc.

En cuanto a los servicios, estos también constituyen una parte significativa del número de micro negocios en el conjunto de la región, la lista de ellos sería larga, baste decir

que ellos sostienen un número no menor de familias y su personal se recluta de las mismas, desde peluquerías, vulcanizadoras, etc, constituyen un entramado importante para el sostenimiento de las necesidades básicas de las familias que habitan la región. Otras empresas pequeñas y medianas completan el sector servicios, dedicadas a la actividad hotelera, restaurantes, agencias de viajes, de venta de automóviles, gasolineras, centros nocturnos, entre otros.

Aquí vale la pena detenerse en el tamaño de las empresas, independientemente de que éstas pertenezcan al ámbito de la industria de la transformación o al sector terciario, sea comercial o sea servicios. En sí el mayor número de ellas corresponde a las micro y pequeñas empresas, un total de 7456 que representa el 99.01% (Cf. Cuadro 15)

Cuadro 15 Empresas por municipio, tamaño y sector de actividad, 2004^{*}**

Municipio	Industria	Comercio	Servicios	Total
CHALCO				
Micro	15	2663	18	2696
Pequeña	11	34	2	47
Mediana	3	18	0	21
Grandes	0	3	1	4
Total	29	2718	21	2768
CHICOLOAPAN				
Micro	8	91	18	117
Pequeña	4	1	0	5
Mediana	0	0	0	0
Grandes	0	0	0	0
Total	12	92	18	122
IXTAPALUCA				
Micro	14	718	8	740
Pequeña	5	18	6	29
Mediana	3	3	0	6
Grandes	1	5	0	6
Total	23	744	14	781
LA PAZ				
Micro	24	298	102	424
Pequeña	15	2	5	22
Mediana	8	2	2	12
Grandes	3	0	0	3
Total	50	302	109	461
TEXCOCO				
Micro	18	2078	503	2599
Pequeña	6	15	22	43
Mediana	2	4	2	8
Grandes	0	3	1	4

^{***} Se consideran micro empresas aquellas organizaciones que tienen entre una y cuatro personas laborando; de 5 a 9, pequeñas; de 10 a 49 medianas, y de 50 y más, grandes.

Total	26	2100	528	2654
TLALMANALCO				
Micro	2	497	1	500
Pequeña	0	1	0	1
Mediana	0	0	0	0
Grandes	3	0	0	3
Total	3	498	1	504
VALLE DE CHALCO				
Micro	4	230	3	237
Pequeña	1	4	0	5
Mediana	0	3	0	3
Grandes	0	0	0	0
Total	5	237	3	245

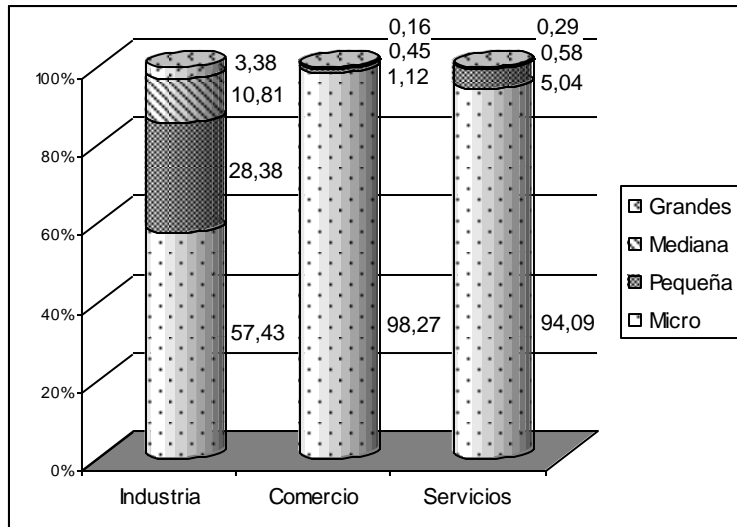
Fuente: Sistema de Información Empresarial de México, 2005

Las empresas medianas y grandes, apenas representan el 0.9 % del total de empresas asentadas en la región, pues sólo 50 de ellas son medianas y 18 grandes, aunque, como ya se ha mencionado, no debe perderse de vista el número de empleos que éstas generan, como es el caso de la Panasonic, Kimberly Clark, Raimsa, en el sector industrial y Comercial Mexicana, Gas de Texcoco, Lacteos La Pilarica, Reyes Gas, Corrugados Mercurio, en el sector comercio.

Como se observa en este apartado, la economía de la región está basada en los sectores secundario y terciario, la preponderancia que en algún momento tuvieron las actividades del sector primario, se ha perdido a la par de los nuevos asentamientos humanos que desde las últimas dos décadas se han desarrollado.

Debe mencionarse, que junto con la preponderancia de la actividad comercial en la región, un elemento clave para entender la dinámica económica que se desarrolla dentro de ésta es el número elevado de micro negocios en la industria, los servicios y el comercio, miscelaneas, tiendas de abarrotes y otros establecimientos dedicados al comercio al por menor (Cf. Gráfico 4).

Gráfico 4
Empresas por actividad y tamaño



Fuente: Sistema de Información Empresarial de México, 2005

Son miles de pequeños negocios que permiten la subsistencia de una cantidad similar de familias en la región, cuyo nivel de ganancia sólo permiten los gastos corrientes, la inversión básica del negocio y pequeños dividendos destinados al gasto diario. Las grandes empresas, en su mayoría son centros comerciales, once, y sólo cinco industrias (Cf. Cuadro 15 y Anexo Empresas).

Proporcionar a los egresados una formación técnica, para que asuman un perfil acorde a las necesidades de las empresas asentadas en el territorio, estaría acotado desde el primer momento por el pequeño número de empresas grandes (Cf. Gráfico 4).

Además, pensando en un número de talleres u opciones técnicas dentro de la NET, estos deberían enfocarse a las habilidades técnicas que se necesitan en los centros comerciales. Sin embargo, para el mayor número de empleos que se abren en estos centros comerciales, las habilidades que se demandan se adquieren desde el nivel secundaria, para los puestos de mayor capacitación, vinculados al trabajo de la gerencia, la limitante vuelve a ser, de nuevo, el número reducido de gerentes que requiere una tienda comercial.

Aunque pudiera aparecer descabellado, podría pensarse matizar la currícula de Administración de Negocios, a efecto de que se considere el número grande de pequeños negocios que se asientan y continúan creciendo en la región. Una buena campaña publicitaria podría favorecer que jóvenes de familias con micros y pequeños negocios encuentren una opción para desarrollar habilidades que les permitan consolidar y hasta ampliar los negocios familiares.

Asimismo, aun cuando pudiera aparecer como obvio, debe mencionarse que no existen perspectivas halagüeñas para procurar un perfil técnico profesional en los estudiantes interesado en las actividades tradicionales del campo, o apegados al sector primario. Sea esto por la disminución de las actividades y empresas en este sector primario como, de nuevo, la presencia, infraestructura y arraigo de la UACH en la región.

5. – Distribución espacial de la población

En conjunto, cada uno de los municipios de la región tienden a reproducir dos características de la periurbanización: la transformación de las actividades rurales a urbanas, y el cambio del uso de suelo agrícola a urbano de vivienda. Como botón de muestra está Chalco y Valle de Chalco, donde se observa un incremento de viviendas arriba de las 10 mil; por supuesto, no se debe pasar por alto Ixtapaluca, cerca de 30 mil en sólo un lustro (C. Cuadro 16)

Cuadro 16 Total de viviendas habitadas, 1995-2000

Municipio	1995	2000	Incremento	
			95-00	Anual
Chalco	35343	46942	11599	2319.8
Chicoloapan	15238	17032	1794	358.8
Ixtapaluca	40060	68428	28368	5673.6
Paz, La	38665	47583	8918	1783.6
Texcoco	34823	43819	8996	1799.2
Tlalmanalco	8383	9325	942	188.4
Valle de Chalco	59281	69643	10362	2072.4
Región	231793	302772	70979	14195.8

Fuente: Censo de Población y Vivienda 1995 y XII Censo General de Población y Vivienda 2000

Con respecto a estas tendencias seguidas por la población en la región, debe señalarse que el crecimiento o la construcción de nuevos asentamientos se dará en ambientes urbanos, pues desde el año 2000 la población que habita en estas áreas representa el

79.9% del total regional e incluso, aquéllos municipios que tradicionalmente habían tenido un perfil predominantemente “rural”, como es el caso de Texcoco y Chalco, han cambiado su perfil o, como Tlalmanalco, están adoptando el mismo perfil (Cf. Cuadro 17)

Cuadro 17 Porcentaje de la población que habita en áreas urbanas y rurales

Municipio	Urbana	No urbana
Chalco	57.4	42.6
Chicoloapan	99.4	0.6
Ixtapaluca	98.3	1.7
La Paz	99.3	0.7
Texcoco	59.3	40.7
Tlalmanalco	46.4	53.6
Valle de Chalco	99.8	0.2
Total	79.99	20.01

Fuente: XII Censo General de Población y Vivienda 2000

En la construcción de un perfil curricular apegado a la dinámica territorial, debe tenerse en cuenta que la población de la región es mayoritariamente urbana frente a la que habita en asentamientos rurales. Sin embargo, no debe perderse de vista la existencia de otros asentamientos, fuera de las cabeceras municipales, no todos urbanos, donde por igual sería necesario difundir la propuesta educativa de la NET. Para ejemplificar véase la tabla de abajo (3), donde se ha tomado al municipio de Ixtapaluca y el de Chicoloapan como referentes para construir una matriz con más variables.

Tabla 3 Principales localidades, actividades y su distancia a Chicoloapan e Ixtapaluca

Municipio	Localidades	Habitantes	Actividades	Kms a la Cabecera Municipal	Kms a Ixtapaluca (Cabecera)
Chicoloapan	Cabecera municipal San Vicente Chicoloapan	20,000	Entre sus actividades económicas destacan la agricultura, ganadería y el comercio.	0	3.5
	Colonia ejército del trabajo	10,000	Sus actividades económicas son la industria de la transformación, vulcanizadoras, talleres de reparación y el comercio.	3.5	5.0
	Colonia San José	12,000	Entre sus actividades se desarrolla la agricultura, el comercio, diversos talleres de reparación y servicios.	1.5	2.5
	Colonia Francisco Villa.	15,000	Predomina como actividad la industria de la transformación, talleres de costura, electromecánica y el comercio.	4.0	6.0
	Colonia Emiliano Zapata.	12,000	Entre sus actividades se desarrollan la industria de la transformación, casas de materiales para construcción, talleres de reparación y el comercio.	4.0	4.0
	Colonia Revolución	13,000	Se desarrolla la industria de la transformación, vulcanizadoras, talleres de costura y reparación, comercio.	3.0	5.0

Ixtapaluca					
	Ayotla	30,000	La vida económica de la población se funda en el comercio principalmente	5.0	5.0
	Coatepec	20,000	La población finca su desarrollo económico en 2 actividades la agricultura y la venta de grava, arena y tepetate, que extraen de las minas administradas por bienes comunales.	10.0	10.0
	San Francisco Acuatla	20,000	Basa su economía en la agricultura, siembra de maíz y hortalizas, y venta de arena, grava y tezontle que extraen de sus minas ejidales.	6.0	6.0
	Tlapacoya	25,000	La población se dedica al pequeño comercio, artesanías de barro, pequeñas industrias.	3.0	3.0
	Tlapizahuac	20,000	Una pequeña porción de terreno lo emplean en la agricultura, hay industrias de recidaje de vidrio, calderas industriales, varillas y de yeso.	12.0	12.0
	Col. Manuel Avila Camacho	5,000	Su actividad económica es 100% agrícola, sus principales productos son maíz, trigo, cebada, papa, garbanzo, haba.	17.0	17.0
	Río Frío	8,000	Se dedica a la siembra de maíz y trigo, venta de madera y carbón.	67.0	67.0

Fuentes: XII Censo General de Población y Vivienda 2000; Nomendátor de Localidades del Estado de México, 1995. IIIECEM

En cuanto a la difusión de la NET, con base a la tabla anterior (Cf. Tabla 3) y la cartografía de concentraciones urbanas (Cf. Carta 2), aun cuando no son municipios colindantes, tendrían que tomarse en cuenta las localidades urbanas pertenecientes a los municipios de Cocotitlán y Temamatla, ambos a menos de 45 minutos, en las estrategias de difusión de la NET.

por este municipio y, particularmente, por su centro. En una identificación de las rutas que salen del centro de Ixtapaluca, se puede observar que existen destinos hacia las localidades del municipio, los municipios colindantes y las estaciones del metro de la ciudad de México y aunque la salida de las unidades hacia sus destinos es constante, en promedio cada 15 minutos, el horario de servicio es corto y las unidades son pequeñas.

Frente a otras cabeceras municipales, como La Paz, Chicolopan, Chalco o Texcoco, donde existen mayores flujos de población, por la mayor oferta de plazas comerciales, cines, mercados, iglesias entre otros lugares de interés, la cabecera municipal de Ixtapaluca no conjuga el mismo atractivo, la promoción natural que podría tener la NET por los flujos constantes de población es por demás acotada.

6. –Los gobiernos locales

Como municipios que forman parte del Estado de México, los gobiernos de la región siguen en términos generales la misma estructura organizativa en el ayuntamiento, las comisiones y las autoridades auxiliares.

En todos los casos encontramos un Presidente, Síndicos y Regidores de mayoría relativa y de representación proporcional, estos en función del número de habitantes, que integran el respectivo gobierno del ayuntamiento. Este órgano de gobierno divide sus tareas en comisiones, cada una de las cuales queda encabezada por alguno de los miembros del ayuntamiento.

Tabla 4 Principales Comisiones por Municipio

Comisión	Chalco	Chimalhuacan	Ixtapaluca	La Paz	Texcoco	Tlalmanalco	Valle de Chalco
Gobernación, Seguridad Pública, Tránsito y Protección Civil	X	X	X	X	X	X	X
Supervisión de cuentas (Hacienda), auxiliar del ministerio público	X	X	X	X	X	X	X
Obras públicas y Desarrollo Urbano	X	X	X	X	X	X	X
Alumbrado público	X	X	X	X	X	X	
Educación Pública ,	X	X	X	X	X	X	X

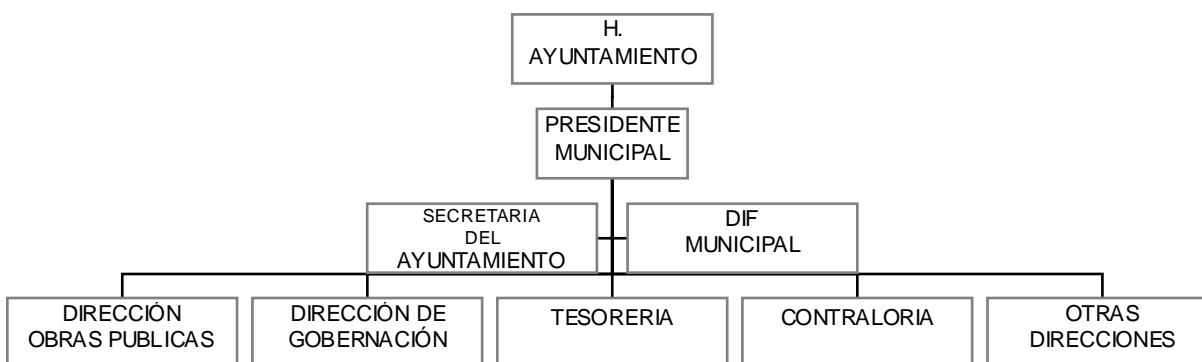
Cultura, Bienestar Social Deporte y Recreación							
Electrificación			X				
Turismo	X	X	X		X	X	
Desarrollo Económico							X
Integración Social							X
Parques, jardines y panteones	X	X	X		X	X	
Transporte y servicios públicos							X
Fomento agropecuario y Forestal	X	X	X		X		
Empleo	X	X	X	X			
Ecología / Preservación y Restauración del Medio Ambiente	X	X	X	X	X	X	X
Mercados, Centrales de Abasto y Rastros	X	X		X	X	X	X
Agua, Drenaje y Alcantarillado	X	X		X	X	X	X
Población	X	X		X			X
Revisión y Actualización de la Reglamentación Municipal	X	X	X		X		
Salud Pública	X	X	X	X	X	X	X

FUENTE: Coordinación General de Apoyo Municipal. Integración de los 122 municipios. 1997-2000.

El trabajo de gobierno se traduce en obra pública, a través de la Administración Pública municipal, encabezada por el Ayuntamiento y que en términos generales sigue el modelo del organigrama 1.

Finalmente, los gobiernos de los municipios se apoyan de autoridades auxiliares descentralizadas con presencia en distintos niveles y con distinta capacidad de gestión, estas autoridades pueden ser delegados, subdelegados, jefes de manzana, de sector y comités de participación ciudadana; algunos son propuestos por los miembros del ayuntamiento y otros se eligen por vía de elección popular, a través de distintos métodos, según los términos que señale la Ley Orgánica Municipal respectiva, en teoría son un conducto permanente entre los habitantes de su comunidad y el H. Ayuntamiento para asesorar y solucionar los problemas que se les presenten.

Organigrama Base de los ayuntamientos de la región, 2001



Fuente: Enciclopedia de los Municipios de México, Estado de México, 2001

En términos funcionales, los delegados y subdelegados, auxilian a la administración en sus servicios municipales; vigilan el mantenimiento del orden público en su circunscripción territorial; promueven la participación social en la formulación de planes y programas municipales.

Mientras que los jefes de manzana y Consejos de Participación, apoyan al desempeño de las actividades de los delegados y subdelegados. Son electos por votación, duran en su cargo tres años. Sus funciones son ejercer, en sus respectivas jurisdicciones, las atribuciones que les delegue el ayuntamiento, como mantener el orden, la tranquilidad, la paz social, la seguridad y la protección de los vecinos, conforme a lo establecido en los reglamentos respectivos.

Es importante señalar la importancia que han adquirido en los últimos años los gobiernos municipales en el desenvolvimiento de la vida social y económica de los habitantes de sus respectivos territorios. Por lo aquí expuesto, sus estructuras de gobierno y administrativas, así como las comisiones que enlazan una y otra estructura, aparecen definidas y adecuadas para atender las necesidades y demandas de la población de los municipios, sin embargo, la distinción entre las estructuras formales del municipio y su desempeño práctico, efectivo y eficiente es considerable.

En sí, la vida de los gobiernos locales aún está en ciernes, se observa en la falta de un desarrollo urbano planificado, en la atención a la demanda ciudadana, en la carencia de

estrategias para enfrentar con los exiguos recursos que manejan los problemas permanentes que se viven en los territorios donde son responsables.

Es en esta falta de madurez, ante esta necesidad de ideas frescas para la formulación de respuestas eficientes para las carencias que se padecen localmente, donde la NET tendría que pensar la orientación del perfil de sus egresados para hacer coincidir talleres curriculares del bachillerato con tareas a realizarse conjuntamente con los órganos de gobierno y administrativos del municipio.

Hace falta un capital humano joven y con perfil curricular adecuado para fortalecer las también jóvenes actividades de los gobiernos municipales, la NET puede contribuir significativamente en ello.

CONCLUSIONES

La Nueva Escuela Tecnológica (NET) tiene contemplado dos perfiles de egresados para su bachillerato a) Administración de Negocios y, b) Informática de Gestión, no obstante, en consideración al diagnóstico territorial del municipio donde se encuentra nos preguntamos:

- a) ¿Los perfiles curriculares que se pretenden formar de los egresados responden a las expectativas que se esperarían de ellos, teniendo como primer plano de referencia las dinámicas características de la región?
- b) Con cualquiera de los perfiles curriculares, ¿qué posibilidad tiene los bachilleres de enrolarse en una plaza laboral creada y desempeñada dentro de la región?
- c) ¿La actual oferta de perfiles curriculares es atractiva para los y las jóvenes que buscan inscribirse a una escuela de nivel medio superior?

Con base al diagnóstico previo, la respuesta para los tres cuestionamientos estaría más próxima a ser negativa. Pero si se pretende responder afirmativamente a las interrogantes previas, o bien, si existe un interés en vincular el trabajo de la institución a la dinámica territorial, aspecto que enriquecería el perfil de la escuela y haría atractivo su incorporación a la misma, es necesario orientar el trabajo de formación curricular a partir de las dinámicas territoriales prevaletentes en el municipio y su entorno.

Conforme a los perfiles de egresados que se pretenden y la dinámica territorial que siguen los municipios de la región, podemos decir que uno y otro siguen trayectorias divergentes, en todo caso, se hace necesario encontrar un punto intermedio entre ambos a efecto de hacer coincidir las necesidades y posibilidades de los municipios, sea como territorios o como ayuntamientos, con las potencialidades de la opción educativa.

Por otra parte, si bien se tiene a favor el elevado nivel de crecimiento poblacional en la región, particularmente el peso significativo del grupo de edad 15-19, al igual que el crecimiento de egresados en el nivel medio básico, esto no se traduce causalmente en un incremento de la demanda de centros educativos del nivel medio superior, que habría de reflejarse en el aumento del número de alumnos inscritos de la NET.

Es necesario tomar en cuenta las condiciones y dinámicas sociales en la región, a efecto de desarrollar una estrategia de difusión que si bien resalte las bondades de cursar el bachillerato en la NET, considere los distintos estratos de la población a la que se dirige, al igual que los lugares y los medios para realizarla.

Resultado 1: Del perfil del curricular:

En primer lugar, la oferta curricular de la NET con respecto a mayoría de bachilleratos tecnológicos de la región, no presenta muchas diferencias. Al mantener ese perfil, en el corto plazo se apuesta por el número alto (que como se ha mencionado no asegura un aumento de la matrícula) de demandantes de escuelas del nivel medio superior, estos no siempre interesados desde el primer momento en cursar un bachillerato tecnológico, sino sólo luego de no ser aceptados en la escuela que, como primera opción, tenían en mente. Si se coloca la confianza en la ubicación céntrica del plantel y en el elegante diseño de la construcción, sólo al mediano plazo se haría valer la calidad de la planta docente, pero esto luego de, por lo menos, un par de generaciones.

Aún con perfiles curriculares similares a los de otros bachilleratos tecnológicos, en el plano regional se compite con los años de trabajo de esas instituciones, cierta tradición

que se ha formado e incluso, con un prestigio que va más allá del plantel, pues detrás, como es el caso de los bachilleratos de la UACH, hay instituciones de mayores dimensiones.

En un plano externo a la región, se compete con otros bachilleratos que por su localización en el Distrito Federal, debido a las vías de comunicación, son de fácil acceso o bien se encuentran en el trayecto a casa o al trabajo, e incluso, con otros bachilleratos que, también siendo de reciente creación, cuentan con toda una estrategia publicitaria en los principales medios de comunicación: ¿Quién no reconoce el eslogan “yo sí quiero ser alguien en la vida?”

Ya se ha mencionado que por la proliferación de micro negocios en la región, podría presentarse como atractivo impulsar algunos talleres dentro de alguna de las trayectorias curriculares, con mayor seguridad dentro de la correspondiente a la de Administración de Negocios, que incluso no tendrían razón para estar cerrados al alumnado de la NET, pues bien podrían diseñarse para los dueños o responsables de esos micro negocios.

No obstante, en la deficiente calidad de los servicios públicos y el desorden urbano que exhiben las principales concentraciones urbanas de la región, así como en el conjunto de procesos que en las últimas dos décadas han dado a la estructura de los gobiernos municipales y a las tareas que realiza una mayor importancia local, se han encontrado otros argumentos para presentar una propuesta más de trayectoria curricular que bien podría completar el perfil institucional de la NET.

Estos argumentos que parten de entender y pensar el territorio como unidad, que igualmente motivaron la ampliación del diagnóstico hacia los municipios colindantes de Ixtapaluca, parten del entendimiento de una dinámica local reciente, donde los gobiernos municipales desempeñan una labor estratégica, en constante contradicción con dinámicas globales.

En las últimas dos décadas los municipios, como entidades político administrativas, han adquirido un peso más importante en la vida cotidiana de la población inscrita en los territorios sobre los cuales se tiene jurisdicción, mayor al que tuvieron hasta mediados de los 80', y que aumento con las dinámicas regionales en materia económica, social, del medio ambiente, la seguridad pública, entre otros.

En general, los municipios han asumido mayores responsabilidades de las que tenían tan sólo hace algunos lustros, sin tener en contra parte un mayor ingreso de recursos. Esto ha motivado a generar estrategias de eficientización de recursos, que entre otros pasa conjugar los recursos que resultan de buenas relaciones inter-municipales, principalmente entre municipios que colindan entre sí, quienes comparten problemáticas comunes.

La importancia de los municipios como instancias político-administrativas, responsables de la gestión de los pocos recursos es evidente. Pero también dentro de los municipios, como se ha señalado, el mismo crecimiento de los últimos años ha provocado desordenes y nuevos problemas que demandan de respuestas innovadoras que, por otra parte, sólo podrían diseñar quienes tengan una formación encaminada a reconocer y atender los problemas emergentes.

En los actuales contextos de intercambios mayúsculos en materia de economía y cultura, junto a la necesidad de entender el papel que desde los ámbitos locales tiene también los actores sociales en los procesos globales, y de entender los mecanismos y las formas particulares como estos procesos se materializan territorialmente, también se requiere de entender las problemáticas locales, conocer los recurso para atenderlas y aprender a diseñar estrategias para enfrentarlas.

Aquí aparece atractivo la construcción de un diseño curricular para los potenciales estudiantes de la NET, cuya formación les permita entender las dinámicas municipales e intermunicipales, reconocer la importancia del nivel local y regional inmediato, identificar procesos y actores externos que sin localizarse en el municipio o en los territorios colindantes, tienen una incidencia permanente y significativa en los mismos,

lo cual, en un momento, le permita incorporarse a la esfera laboral en el ámbito de los gobiernos municipales, ya sea por medio de convenios que permitan realizar una especie de servicio social, ciertas prácticas en el nivel técnico e, incluso, de manera permanente.

Entonces, se sugiere formar un perfil curricular de estudiantes y egresados de bachillerato de *Técnico en Planeación y desarrollo social y urbano*, teniendo como referencia inicial las siguientes materias:

Para el Desarrollo Social la sugerencia de taller es:
Desarrollo de Proyectos Sociales

Para el Desarrollo Urbano la sugerencia de taller es:
Gestión y participación ciudadana

Como punto de referencia para ambas, la sugerencia es:
Análisis de la problemática regional

La propuesta parte de reconocer la demanda potencial, entre los jóvenes egresados de secundaria, de instituciones del nivel bachillerato que, además de servir como escaño intermedio para los estudios superiores, permitan acceder y diseñar espacios de trabajo inexistentes o acotados, pero necesarios para las inexpertas instituciones de los gobiernos locales de la región estudiada.

El desarrollo de proyectos sociales y de gestión y participación ciudadana, sobre el conocimiento de la problemática regional, también posibilitará la construcción de referencias favorables para la NET, a partir de la relación con los siguientes actores:

- a) Gubernamentales. Ya sean municipales y/o estatales, pues el desarrollo de las actividades incluidas en la curricula escolar, demandará a priori establecer mecanismos de comunicación con estas entidades, en tanto en más de una ocasión las mismas fungen como convocantes a la participación para el desarrollo de estos proyectos o bien como contralores de los objetivos, acciones y gastos de esos mismos proyectos
- b) Económico- empresariales. En más de una ocasión son las mismas empresas las que participan en el desarrollo de estos proyectos, colaboran con aportaciones económicas, en especie, logística, asesoría, entre otras.
- c) Sociales. El conglomerado de actores perteneciente a este ámbito es tan variado, comprende grupos legalmente constituidos, asociaciones civiles,

instituciones de asistencia privada, entre otros, hasta un número no menor que aun cuando no tiene reconocimiento legal desarrollan una intensa actividad en las distintas temáticas sociales; por igual se encuentran aquéllos que pertenecen al mismo ámbito local frente a otros cuya presencia es nacional e incluso internacional, así como aquéllos que trabajan bajo un enfoque territorial (desarrollo comunitario), sectorial (género, jóvenes, etc.) y/o temático (medio ambiente, seguridad pública, entre otros) (Cf. Anexo Organizaciones de la sociedad civil)

Así, esta perspectiva nos permite establecer una propuesta para incorporar a los estudiantes desde los últimos semestres a la dinámica propia del desarrollo regional, sea desde la esfera de la empresa privada, las administraciones públicas municipales o bien el ámbito de trabajo de los actores sociales adscritos las ONGs.

Resultado 2: Un punto de partida para la estrategia de difusión

Con base al diagnóstico territorial aquí expuesto, consideramos que la base de una estrategia de difusión para el crecimiento de la NET está en la promoción del bachillerato entre las mismas localidades del municipio y de los municipios colindantes. Los sitios destacados para la publicidad correspondiente lo establecen las mismas rutas de transporte y trayectoria que se recorrerían para llegar a las sedes de la NET.

La demanda potencial para estudiar el bachillerato a la que hemos aludido, sólo encontrará su oferta en la medida que se entienda la necesidad de promover la NET en los medios de transporte que llevan a Ixtapaluca. Los tiempos promedios utilizados para llegar a las sedes de la NET no varían significativamente de los utilizados para llegar a otras instancias educativas del mismo nivel en otros municipios.

Del mismo modo, en consideración a la situación social desfavorable para un número alto de egresados del nivel secundaria, con pocas posibilidades de costear colegiaturas de un bachillerato tecnológico, como lo es la NET, tendría que tomarse en cuenta no sólo el sistema de becas ya contemplados en la página WEB de la NET, por igual vale la pena pensar en esquemas de financiamiento vía instituciones financieras, empresariales, pública e incluso del sector social. La captación de estudiantes de un nivel escolar alto por vía de estos esquemas, también tendría que contemplarse como un elemento más de la difusión de la NET.

Finalmente, debe establecerse que en los recorridos realizados por el municipio llamó la atención que en conversaciones con pobladores de Ixtapaluca, varios de ellos dijeron vincular el edificio de la NET con la sede de una universidad. El dicho habla muy bien de la imagen que desprenden las instalaciones de la NET, pero no favorece a la difusión de ella como bachillerato tecnológico, por cuanto que esa difusión debería tener como punto de partida el decir de la propia población de Ixtapaluca.

Es muy favorable la imagen de las instalaciones de la NET, pero ya corre en contra cuando también en las mismas conversaciones se expresa la apreciación de que “la escuela debe ser muy cara”, en alusión a los costos de inscripción y colegiatura. De nuevo, revertir esas apreciaciones no favorables para el ingreso de alumnos a la NET, pasa por un trabajo de difusión de las bondades del bachillerato entre la población misma de Ixtapaluca, quizá deba pensarse que con algunos eventos la NET también podría abrirse, quizá un par de veces al año, a la población más cercana.

REFERENCIAS

- CENTRO NACIONAL DE DESARROLLO MUNICIPAL; *Enciclopedia de los Municipios de México. Estado De México*, 2001. <http://www.e-local.gob.mx/work/templates/enciclo/mexico/>
- CONAPO, *Índice de Marginación, 2000*; México, CONAPO, 2001.
- FOX, Vicente; *Cuarto Informe de Gobierno. Anexos estadísticos*; D.F., México, 2004.
- Instituto Nacional de Estadística Geografía e Informática (INEGI); *XII Censo General de Población y Vivienda 2000*; Aguascalientes, México, 2001.
- -----; *Sistema para la Consulta de Información Censal*. 2000. Presentación Digital, INEGI, 2002
- -----; *Conteo de Población y Vivienda*, 1995; Aguascalientes, México, 1996.
- IIIGECM; *Nomenclátor de Localidades del Estado de México*, México, IIIGECM, 1995.
- -----; *Anuario Estadístico del Estado de México*, 2004
- JUÁREZ SÁNCHEZ, LAURA; *Veintiséis años de erosión en el poder adquisitivo del salario mínimo*; en <http://www.uom.edu.mx/trabajadores/33laura.htm>
- Sistema de Información Empresarial de México, 2005 www.siem.gob.mx